



ንማሕበረሰብ ዝምልከት ጥርጥን ብኸመይ ከም እትቆፃፀርን እትፅብፅብን

ኣብ ትግራይ፣ ኢትዮጵያ ንዘርከባ ውድብ ሲቪላዊ ማሕበረሰብ (CSOs) ዘገልግል

ድሕሪ እቲ ኣብ ትግራይ ዝተፈጥረ ጎንዒ ኣብ ውሽጢ ማሕበረሰባት ለውጢ ይረክ ኣሎ።

ኣብ ውሽጢ ማሕበረሰባት፣ ኣብዞም ዝሰዕብ ለውጢ ክህሉ ይኸእል፡-

- ⇒ ኣቃውማ ስድራቤት
- ⇒ ኣንስቲ፣ ሰብኡት፣ ዓበይቲ፣ቁልዑ፣ ከምኡ እውን ካልኣት ዘለዎም ግደ
- ⇒ ስርዓታት ማሕበራዊ ድጋፍ
- ⇒ መርሒነት ማሕበረሰብ
- ⇒ ደረጃታት ናፅነት
- ⇒ ኣገልግሎታት ካልኣት መሰረታዊ ኣቕራቢትን ናይ ምርካብ ዕድልን
- ⇒ ውልቀ ሰባት ብኸመይ ከም ዝዘራረቡን ንመን ከም ዝዘራረቡን
- ⇒ ትካላት ሓገዝን ረድኤትን ምስ ማሕበረሰብ ዘተሓባቡ ተዋሳኒትን
- ⇒ ዓይነት ሓደጋታትን ህስያን ማህሰይቲ ዘውርዱ ሰባትን
- ኣብ እዋን ጎንፅን ድሕሪኡን ወጥርን ምድንጋርን ዘጋጥም እኳ እንተኾነ ሰባት ነዚ ናይ ምፅዋር ክእለት ኣለዎም።
- ዝፀንሑ ናይ ማሕበረሰብ ትካላት ክጠፋእ፤ ከም ብሓዱሽ ክጅምር ወይ ከዓ ሓድሽ ክቐውም ይኸእል እዩ።
- ንማሕበረሰብ ዝምልከት መሰርሕ ጥርጥን ኣብቲ ክንሕግዞ እንደሊ ማሕበረሰብ ዘሎ ሓድሽን ዝቀያየረን ኣገባብ ምርዳእ ኣገዳሲ እዩ።

ኣብ ትግራይ ብሰንኪ ሰራሕተኛታት ትካላት ረድኤት ወይ መደባት ብዝሰርሕ ሰብ ዓመፅ ወይ ብዝበዛ ከም እተፈፀመ እትጥርጥር ወይ ትፈልጦ እንተኾይንካ ነዚ ዝሰዕብ ክትገብር ትኸእል ኢኻ፡-

ፀብፃብ ግበር (ንጽላት ረዲኤት ምክልካል ካብ ይታወብ ብዝበዛን ዓመፅን)	ህፁፅ መስመር ዓለማዊ ፕሮግራም መግቢ (WFP)፡- ንምድዋል 6063 መልእኽቲ ንምስዳድ ድማ 6065	ካብ ሰኔ ክሳብ ሓምሌ ካብ 2:30 ቅድሚያ ቀትሪ ክሳብ 11:00 ድሕሪ ቀትሪ ዓርቢ: 2: 30 ቅድሚያ ቀትሪ ክሳብ 7:30 ድሕሪ ቀትሪ	አምሓርኛ
ደገፍ ምኽሪ ስነ ልቦና ምርካብ	ህፁፅ መስመር ስታዌት ኣለግነት፡ - 6388	ካብ ሰኔ ክሳብ ዓርቢ፡- 3:00 - 6:00 8:00 - 11:00	አምሓርኛ
ዝተፈላለዩ ናይ መፍረያይነት ኣገልግሎታት ሕክምናን ናይ ምኽሪ ሓገዝን ምርካብ	ህፁፅ መስመር ሜሪ ስቶፕስ ኢንተርናሽናል ፡- 8044	ካብ ሰኔ ክሳብ ዓርቢ፡- 3:00 - 6:00 8:00 - 11:00	ብዙሕ ቋንቋታት፡ ትግርኛ ሓዊሱ

ንማሕበረሰብ ዝምልከት መምርሒ ጥርግጥ፡-

- ማሕበረሰባት ንውድባት ሲቪላዊ ሕብረተሰብ ሻቕሎቶም ዘስምዕሉ ወይ ርኢቶ ዝህቡሉ መንገዲ እዩ።
- ውድባት ሲቪላዊ ሕብረተሰብ ካብ ኣባላት ማሕበረሰብ ንዝቐርቡሎም ርኢቶን ጥርግጥን ብእዋናዊ፣ ሚስጥራውን ብዘይ ኣድልዎን ዝምልሱሉ መንገዲ እዩ።
- ብዛዕባ ዝተፈላለዩ ኣርእስታት ርእይቶ ወይ ጥርግጥ ንማሕበረሰብ ዝምልከት መስርሕ ጥርግጥ ኣቢሉ ክመዘን ይኸእል እዩ፤ እዚ ድማ ንኣገልግሎታት ወይ ኣሰራርሓታት ምዕባው ወይ ግዕዝይና፣ ወይ ይታዊ ብዝበዛን ይታዊ ዓመፅን የጠቓልል እዩ።
- ንማሕበረሰብ ዝምልከት መስርሕ ጥርግጥ ውሑስን ንኹሎም ኣባላት ማሕበረሰብ ግቡእ መትረባትን ዘጠቓልል እዩ።

ንማሕበረሰብ ዝምልከት መስርሕ ጥርግጥ መስቀላዊ ኣሰራርሓ ይሓትት

ንማሕበረሰብ ዝምልከት ውፅኢታዊ መስርሕ ጥርግጥ ኣብ ዝተፈላለዩ ውድባት ሲቪላዊ ሕብረተሰብ ካብ ዝሰርሑ ሓበሬታ የድልዮ እዩ፡-

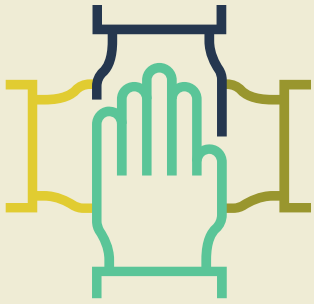
- ጥርግጥ ስራሕ ብተከታታሊ ምምዛንን ምምሃርን
- ማሕበረሰብ ንምትሕብባር ዝግበር ፃዕሪ
- ምስ መሻርኽቲ ናይ ምስራሕ ኣገባባት
- ኣሰራርሓታት ገንዘብን ኡዲትን
- ኣሰራርሓ ሓይሊ ሰብ



ንምጅማር ዝኸውን ቀንዲ ምኽርታት

- እቲ ትኸግዝዎ ማሕበረሰብ ብኸመይ ጥርጕን ምቕራብ ከምዝደልዩ ኣማኽርዎም/ሕተትዎም
- ንማሕበረሰብ ዝምልከት መስርሕ ጥርጕን ኣዳሉ፣ ነቲ ዝቐለለ ጥርጕንን ርእይቶን ድማ ፈለማ ተጠቐመሉ።
- ድሕሪኡ ንይታዊ ብዝበዛን ህስያን ዓመፅን ኣብ ዝርዝር እቲ ቦቲ መስርሕ ኣቢልካ ፀብፃብ ዝወሃበሉ ወስኮ።

እዚ ከኣ ኣብ መላእ ማሕበረሰብ ዘለዉ ሰባት ነቲ መስርሕ ኣብ ዝነኣሰ ጉዳይት ንኸፍትንዎን እምነት ንክህነፅ ኣብኡ ምትእምማን ንኸሕድሩን ኣጋጣሚ ይኸፍተሎም።



ንማሕበረሰብ ዝምልከት መስርሕ ጥርግጥ ክትነድፍ ከለኻ ነዚ ዘክር፡ -

- እዚ እቶም እተፀልዉ ህዝቢ ዘይኮነስ፡ ውድባት ሲቪላዊ ሕብረተሰብ እዮም ነቲ ዝጥቀሙሉ ኣገባብ ፀብፃብ ምእንቲ ኸጥቀሙሉ ፡ ናይ ስራሕ ኣካይዳኦም ከመዓራርዩ የድልዮም።
- ነቲ እተጎድኣ ህዝቢ እንታይ፣ ብኸመይን ናብ መንን ዝብል ንኸርዳእ ፀቕጢ ኣይትግበረሉ።

ንማሕበረሰብ ዝምልከት መስርሕ ጥርጥን ንምቕም ዘድልዩ 10 ስጉምታት

1. መራሕቲ ውድባት ሲቪላዊ ሕብረተሰብ ነቲ ብመስርሕ ንማሕበረሰብ ዝምልከት ጥርጥን ኣቢሉ ዝመፅእ ጥርጥንን ርእይቶን ስጉምቲ ኸወስዱ ጃራፅነት ከም ዝህልዎም ግበር።
2. ፀብባባት ኣብ ዝመፅሉ እዋን ውሽጣዊ መስርሕ ከም እትሕዝ ግበር። መን ተሓታትነቱ ንምንታይ እዩ? እንታይ ነዩናይ መዳይ ስራሕ እዩ ክመርሕ?
3. ኣብቲ ከባቢ ዝርከብ ናይ ደገፍ ኣገልጋሎታትን ሃፍትታትን ሙሉእ መረጋገጺ (ናይ ገንዘብ፣ ሕጊ፣ ስነ-ኣእምሮአዊ፣ ሕክምና፣ ደገፍ ዕቕዓባ ህፃናትን ምኽባር ሕጊ/ ፖሊስ) ምምላእ። ኩሎም ስራሕተኛታት እቲ ዝርዝር ሓበሬታ ክጥቀሙ ከም ዝኸእሉ ኣረጋግፅ። ህፁፅነት ጉዳያት ናብ ኣገልግሎታት ደገፍ ክወስድ ዚክእል መደብ ኣውፅእ። ኣገልግሎታት ኣብ ዘይርከቡሉ ካልእ ኣማራጺታት ኣለሉ።
4. ንኹሎም ስራሕተኛታት፡ ፀብባብ ክቕበሉን ክሕዙን ኣሰልጥኖም።
5. ኣብቲ ተመሳሳሊ ከባቢ ዝሰርሑ ካልኣት ውድብ ሲቪላዊ ሕብረተሰብ ኣብ ጥርጥናት / ፀብባባት ብኸመይ ከም ዝሓትቱን ስጉምቲ ዝወስዱን ፍለጥ። ንኣፈሻዊ ትምህርቲን ንምክፋልን ኣደሓደ እዋን መርበብ ምክልካል ካብ ስታዊ ብዝበዛን ዓመፅን ተባሂሉ ዝፅዋዕ ከባብደውን ውድብን መርበብ ክህሉ ይኸእል እዩ። ዝከኣልን ኣድላዩን እንተኾይኑን ንማሕበረሰብ ዝምልከት መስርሕ ጥርጥን ክተካፍሎም እትኸእል ካልኣት ውድባት ሲቪላዊ ሕብረተሰብ ርኽብ። ንነፍሲ ወከፍ ውድብ ሲቪላዊ ሕብረተሰብ ወይ ኣብ ሓደ ማሕበረሰብ ዘሎ ፕሮጀክት እተፈላለዩ ንማሕበረሰብ ዝምልከት መስርሕ ጥርጥን ከይትፈጥር ፀዓር።
6. ስራሕተኛታትን ፕሮግራማትን ውድባት ሲቪላዊ ሕብረተሰብ ስታዊ ብዝበዛን ዓመፅን ወይ ካልእ ጉድኣት ከስዕቡ ከም ዘይግብአም ነቶም እተገድዱ ማሕበረሰብ ግለፀሎም። ዕላማ ውድባት ሲቪላዊ ሕብረተሰብ ቦቲ ንማሕበረሰብ ዝምልከት መስርሕ ጥርጥን ተሓታትነት ከረጋግፁ ከምኡውን ንኹሉ እቲ ዝቕረበ ፀብባባት/ጥርጥናት ምላሽ ክህቡ ምጃኑ ግለፅ።
7. ምስ እተፈላለዩ ኣባላት እቶም ጉድኣት ዝወረደም ህዝቢ ብኸመይ ፀብባብ ክህብ ከም ዝደልዩ ተማኸር፣ መርምሮን ሕሰቡሉን ፡-
 - ህሉው ቅርፅታት ማሕበረሰብን ፀብባብ ናይ ምሃብ መስርሕ፡
 - እቲ ዝተፀልወ ህዝቢ ዝፈትዎን ዝጥቀሙን ዝኣምኑሉን መስመራት መራኸቢታትን ቋንቋታትን
 - ዝተፈላለዩ ውልቀ-ሰባት ወይ ጉጅለታት ፀብባብ ዘይህቡሉ ምኸንዮት።

እተፈላለዩ ጉጅለታትን ውልቀ-ሰባትን ዝተፈላለዩ ናይ ፀብባብ መስመራት ክመርፁ ይኸእሉ።

ሓደ ንማሕበረሰብ ዝምልከት መስርሕ ጥርጥን ዝተፈላለዩ ናይ ፀብባብ መስመራት ክጠቓልል ኣለዎ።

ኣብ ትግራይ፡ ንዝተጎድኡ ሰባት ኣብ ፀብባብ ስታዊ ብዝበዛን ዓመፅን መስመራት ንዚ ዝስዕብ ክጠቓልሉ ይኸእሉ፡-

- ኣንስቲን ኣዋልድን ብምሕዝነት ዝነብሩሉ ቦታታት
- ንቈልዑ ዝጥዕም ቦታታት
- ሳፁን ርኢቶ መውሃቢ
- ናይ ቃል ጥርጥናት
- ስልጠና ማሕበረሰብን ተሳትፎን ፀብባብን
- ንጥፊታት ግምገማ፣ ምቁፅፃር ምምሃር

8. ነቲ ማሕበረሰብ ብዛዕባ ምላሽ ፀብባብ ብኸመይ ብግቡእ ርኢቶ ክትህቦ ከም እትኸእል ወስን። እዚ ከከም ዓይነት ፀብባብ/ጥርጥን፡ ቀዳምነት፡ ምስጢራውነትን ስም ዘይምፍላጥን ክፈላለ ይኸእል።
9. ነቶም እተፀልዉ ህዝብታት ፀብባብ ክህቡ፡ መስመራትካ ኣዳሉ። ንስታዊ ብዝበዛን ዓመፅን ፀብባባቱ ውሑስን ምስጢራውነት ብዝኾነ መንገዲ ክመሓላለፈሉ ዝኸእል ግቡእ መትረባት ሕሰብ።
10. ነቶም እተገድዱ ህዝቢ ብዛዕባ ዝሓንፀፀካዮ ንማሕበረሰብ ዝምልከት መስርሕ ጥርጥን ኣፍልጦም። ግብረ መልሲ ኣካይዱ (ሓደ ኣጋጣሚ ክፍጠር ከሎ ተመያየጡ) ንጡፍ (ኣኽባታት መድብ)። ብዛዕባ ኣባላት ማሕበረሰብ ንዚ ዝስዕብ ኣረጋግፅ፡-
 - ዕቕዓባ እንታይ ምጃኑን ምስኡ ዝተሓሓዝ መሰላቶም እንታይ ምጃኑን ምግንዛብም
 - ካብ ስራሕተኛታት ውድብ ሲቪላዊ ሕብረተሰብን ተሓባብርትን እንታይ ዓይነት ጠባይ ክፅቦዩ ከም ዝኸእሉን እንታይ ከም ዘይፍቀድን ምፍላጦም፡
 - እንታይ ፀብባብ ክገብሩ ከም ዝኸእሉን ብዛዕባ ህስያ/ጥርጥናት ብኸመይ ክሕብሩ ከም ዝኸእሉን ምፍላጦም ፣ ከምኡ 'ውን ፀብባብ ድሕሪ ምግባር እንታይ ክፅቦዩ ከምዘለዎም ምፍላጦም።

ንማሕበረሰብ ዝምልከት መስርሕ ጥርግን ምዕቃብ

- ንኹሉ ጸብጻባት/ጥርግናት እንኮላይ ነቲ ብዘይወግዳዊ መስመራት ኣቢሉ ዝመፀ ዝኾነ ይኹን ኣበሬታ ግቡእ ምላሽ ምሃብ ፣ ንኣብነት ገናሒ መኪና ዝሓበር።
- ምስ ከሎም ኣባላት እቲ ዝተጻልወ ህዝቢ፣ ብቐፃሊ ግንዛብ ኣዕቢ።
- እቲ ንማሕበረሰብ ዝምልከት መስርሕ ጥርግን ንዕላማን ተበፃሒን ዝበቐዕ እንተኾይኑ (ብፍላይፀብፃብ ትሑት እንተኾይኑ)፣ ንዝተፈለለዩ ጉጅለታት ሕተት። ስርዓታት ኣብ ጥቕሚ ዘይውዕለሉ ወይ ዘይእመኑሉ እዋን ኣድሽ መትረባት ኣተኣታቱ ወይ ኣቕውም።
- ሰነድን ትምህርትን ኣካፍል፣ ንኣብነት ብዙሕ እንጥቀሙሉ መትረባት።

